

GPSC 1/2, PI, PSI/CONSTABLE, S.T.I., Dy.SO, નારાજ મામલતદાર, બિનસરિવાલય કલાર્ક,
તલાટી, TET, TAT વગેરે વિવિધ સ્પર્ધાત્મક પરીક્ષાઓ માટે અત્યંત ઉપયોગી પુસ્તક

ભારતનો સાંસ્કૃતિક વારસો

LATEST 2019

GPSCની નવી પરીક્ષા પદ્ધતિને અનુરૂપ
સંપૂર્ણ પરીક્ષાલક્ષી પુસ્તક

નૃત્ય, સંગીત, નાટ્ય, શિલ્પ, ચિત્ર,
સ્થાપત્ય વગેરે કલાઓનો
પરીક્ષાલક્ષી અભ્યાસ

સાંસ્કૃતિક વારસા સંબંધિત મહત્વની
વર્તમાન ઘટનાઓનો સમાવેશ

સંભવિત પ્રશ્નોને ધ્યાનમાં રાખીને
તૈયાર થયેલું કન્ટેન્ટ

DEMO COPY

પરીક્ષાલક્ષી મહત્વની માહિતીની તદ્દન સરળ રજૂઆત

સંપાદક
મૌલિક ગોધિયા

ICE[®]
INSTITUTE FOR COMPETITIVE EXAMS

અનુક્રમણિકા

01. ભારતનો સાંસ્કૃતિક વારસો : શિલ્પ અને સ્થાપત્ય કલા.....	01
02. ભારતીય કળા સ્વરૂપો : મૂર્તિકલા	35
03. ભારતીય કળા સ્વરૂપો : નાટ્યકલા.....	43
04. ભારતીય કળા સ્વરૂપો : ચિત્રકલા.....	55
05. ભારતીય કળા સ્વરૂપો : હસ્તશિલ્પ કલા.....	72
06. ભારતીય સંગીત અને તેનું મહત્વ.....	80
07. ભારતીય જીવનપરંપરા : ખાણી-પીણી, પોષાક અને પરંપરાઓ.....	106
08. ભારતીય જીવનપરંપરા : મેળા અને ઉત્સવો.....	111
09. ભારતીય નૃત્યકલાઓ.....	134
10. ભારતીય સાહિત્ય.....	152
11. ભારતમાં ભક્તિ આંદોલન અને સૂફી આંદોલન.....	174
12. ભારતના ધર્મો.....	186
13. યુનેસ્કોની વર્લ્ડ હેરિટેજ સાઈટમાં સ્થાન પામનાર ભારતના સ્થળો.....	196
14. ભારતની અમૂર્ત સાંસ્કૃતિક વિરાસતો.....	198
15. ભારતની સાંસ્કૃતિક સંસ્થાઓ.....	200
16. ભારતીય પંચાગ અને કેલેન્ડર.....	207
17. ભારતનો ફિલ્મ ઉદ્યોગ.....	213
18. ભારતની સંસ્કૃતિ અને કાયદો.....	219
19. ભારતની કઠપૂતળી કલા.....	221
20. ભારતની માર્શલ આર્ટ કલા.....	225
21. ભારતનો વિજ્ઞાન અને ટેકનોલોજીનો વારસો.....	229
22. ભારતના સાંસ્કૃતિક વારસા સંબંધિત વર્તમાન મહત્વની ઘટનાઓ.....	233

DEMO COPY



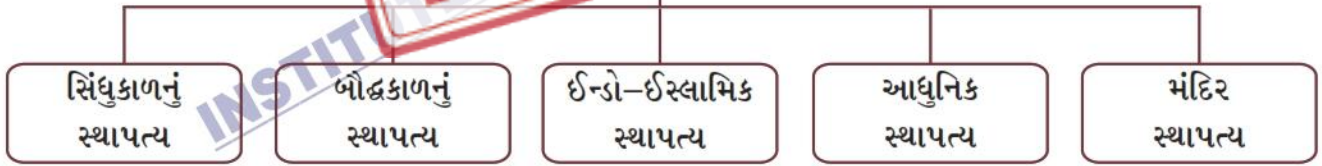
Chapter 1

ભારતનો સાંસ્કૃતિક વારસો : શિલ્પ અને સ્થાપત્ય કલા

પ્રસ્તાવના

- શિલ્પ, સ્થાપત્ય અને વાસ્તુ એ એકબીજાના પર્યાયવાચી શબ્દ છે.
- મંદિર, મહેલ, મકાન કે અન્ય કોઈ બાંધકામની કલાને શિલ્પ, સ્થાપત્ય કે વાસ્તુકલા તરીકે ઓળખવામાં આવે છે.
- આ ત્રણમાંથી 'વાસ્તુકલા' શબ્દ લેટિન ભાષાનો શબ્દ છે જેનો અર્થ 'બિલ્ડર' એવો થાય છે.
- 'વાસ્તુ' શબ્દની ઉત્પત્તિ સંસ્કૃત શબ્દ 'વસ્' પરથી થઈ છે.
- ભારતીય સ્થાપત્યના આરંભમાં યજ્ઞ અને યજ્ઞિણી શિલ્પો પથ્થર પર કોતરવામાં આવતા.
- ભારતમાં કળાનો ઇતિહાસ મૌર્ય કાળથી શરૂ થાય છે.
- મૌર્ય કાળમાં સિંહ, હાથી અને બળદના શિલ્પો કંડારવામાં આવતા હતા.
- મૌર્ય કાળ બાદ સ્તૂપો બંધાયા જેનો આકાર બિલાડીના ટોપ જેવો હતા, જેના પર ચિત્ર દેહ રાખવામાં આવતા હતા.
- ઐતિહાસિક દ્રષ્ટિએ ભારતીય સ્થાપત્યને નીચેના ભાગોમાં વહેંચી શકાય :

ઐતિહાસિક દ્રષ્ટિએ ભારતના શિલ્પ અને સ્થાપત્ય



(1) સિંધુકાળનું સ્થાપત્ય

- પુરાતત્વીય સ્થળના ઉત્ખનન કાર્ય દરમિયાન મળેલા અવશેષો પરથી જાણી શકાય છે કે પ્રાચીન ભારતની સ્થાપત્ય કલા કેટલી સુંદર અને ઉત્કૃષ્ટ હતી.
- ભારતની પ્રાચીન સિંધુ સંસ્કૃતિના વાસ્તુકલાના અવશેષો હડપ્પા, મોહેં-જો-દડો, રોપડ, લોથલ, કાલીબંગા તેમજ રંગપુરમાંથી મળી આવ્યા છે.
- સિંધુકાળની સ્થાપત્ય કલામાં મુખ્યત્વે બે વિશેષતા જોવા મળે છે :

સિંધુકાળની સ્થાપત્યકલાની વિશેષતા

નગર આયોજન

વિશાળ સ્નાનાગાર

સ્તૂપ એટલે શું ?

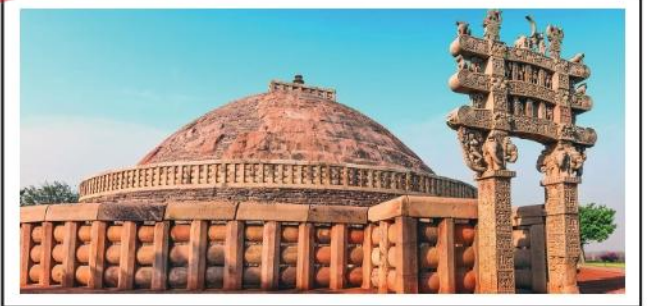
- સ્તૂપ એ બૌદ્ધ ધર્મનું વિશિષ્ટ સ્થાપત્ય છે.
- સ્તૂપએ એક અર્ધવર્તુળાકાર રચના છે જેમાં મૃત વ્યક્તિના અવશેષો રાખવામાં આવે છે.
- સ્તૂપના સૌથી ઉપરના ભાગને 'હાર્મિકા' કહેવામાં આવે છે. તેમાં ભગવાન બુદ્ધ અથવા તેમના શિષ્યોના અવશેષ રાખવામાં આવે છે. હાર્મિકાને સ્તૂપનો સૌથી પવિત્ર ભાગ માનવામાં આવે છે.
- હાર્મિકામાં ત્રણ કળશ આવેલા હોય છે. જે શ્રદ્ધા, સન્માન અને ઉદારતાનું પ્રતીક છે.
- સ્તૂપની ચારે બાજુ પ્રદક્ષિણા પથ આવેલો હોય છે.
- તેમજ સમગ્ર સ્તૂપ ચારે બાજુ વેદિકાથી ઘેરાયેલ હોય છે.
- સમગ્ર સ્તૂપ ઈટ અથવા પથ્થરમાંથી બનાવવામાં આવે છે.

સ્તૂપના પ્રકાર



સાંચીનો સ્તૂપ (મધ્ય પ્રદેશ)

- ભારતીય સાંસ્કૃતિક વારસામાં સાંચીના સ્તૂપનું ઘણું જ મહત્વ રહેલું છે. પ્રાચીન સાહિત્યમાં તેને 'કાકનાડ' અને 'ચેતનગિરિ' કહેવામાં આવ્યું છે.
- સાંચીમાં ત્રણ સ્તૂપો આવેલા છે જેમાં, સ્તૂપ નંબર (1) મૌર્યકાળ સાથે સંબંધિત છે જ્યારે સ્તૂપ નંબર (2) અને (3) અનુમૌર્યકાળ સાથે સંબંધિત છે.
- મૌર્યકાળના સ્તૂપોના તોરણ લાકડાના બનેલા છે. જ્યારે અન્ય સ્તૂપોના તોરણો પથ્થરના બનેલા છે. સાંચીના સ્તૂપમાંથી એક પેટી મળી આવી હતી. આ પેટીમાં બૌદ્ધ ધર્મના પ્રચારકોના નામની યાદી હતી. આ ઉપરાંત તેમાં થોડા અસ્થિ અને થોડી રાખ પણ મળી હતી. જે સારીપુત્ર અને મહામોગ્લનના હોવાનું માનવામાં આવે છે. આ સ્તૂપની વેદિકા ઉપર કોઈ પ્રકારનું સુશોભન કરવામાં આવ્યું નથી.



અમરાવતી સ્તૂપ

- આ સ્તૂપ આંધ્રપ્રદેશના અમરાવતીમાં કૃષ્ણાનદીના કિનારે આવેલો છે. આ સ્તૂપ સાતવાહન અને ઈક્વાકુ રાજાના સમયમાં ઈ.સ. પૂર્વે બીજીથી છઠ્ઠી સદી દરમિયાન ખૂબ જ પ્રસિદ્ધ થયો હતો.
- અમરાવતીનો આ સ્તૂપ બૌદ્ધ ધર્મના હીનયાન સંપ્રદાયનો હોવાનું માનવામાં આવે છે.
- અમરાવતીના સ્તૂપમાં સંગેમરમર (આરસ) પથ્થરનો ઉપયોગ થયો હતો.



Chapter 2

ભારતીય કળા સ્વરૂપો : મૂર્તિકલા

- ▶ પ્રાચીન ભારતમાં મૂર્તિકલા અભિવ્યક્તિ અને કલાત્મકતાનું માધ્યમ હતું.
 - ▶ પ્રાચીન સમયમાં મંદિરના સુશોભનમાં, સ્તૂપોની સજાવટમાં તેમજ મકાનના સુશોભનમાં મૂર્તિઓનો ઉપયોગ થતો હતો.
 - ▶ મૂર્તિકલાનો વિકાસ સ્થાપત્યકલા તેમજ ચિત્રકલા સાથે થયો હશે તેવું માનવામાં આવે છે.
 - ▶ મૂર્તિઓ સામાન્ય રીતે માટી, ધાતુ કે પથ્થરમાંથી બનાવવામાં આવતી હતી.
 - ▶ ભારતીય મૂર્તિકલાને નીચે મુજબ વર્ગીકૃત કરવામાં આવે છે :
- | | |
|-------------------------------|--------------------------------|
| (1) સિંધુકાળની મૂર્તિકલા | (10) પલ્લવ મૂર્તિકલા |
| (2) બૌદ્ધ મૂર્તિકલા | (11) ચાલુક્યકાળની મૂર્તિકલા |
| (3) મૌર્યકાળની મૂર્તિકલા | (12) સારસ્વતીકાળની મૂર્તિકલા |
| (4) મૌર્યેત્તરકાળની મૂર્તિકલા | (13) ચૈલકાળની મૂર્તિકલા |
| (5) ગાંધાર મૂર્તિકલા | (14) પાલકાળની મૂર્તિકલા |
| (6) મથુરા મૂર્તિકલા | (15) કલિંગ મૂર્તિકલા |
| (7) અમરાવતી મૂર્તિકલા | (16) ખજૂરાહોની મૂર્તિકલા |
| (8) શુંગકાળની મૂર્તિકલા | (17) ગુજરાત-રાજસ્થાન મૂર્તિકલા |
| (9) ગુપ્તકાળની મૂર્તિકલા | |

સિંધુકાળની મૂર્તિકલા



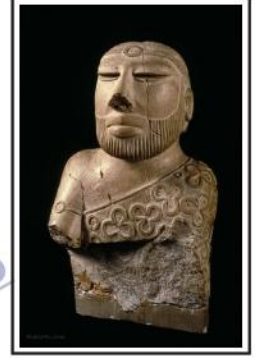
- ▶ ભારતીય મૂર્તિકલામાં સિંધુસભ્યતાની મૂર્તિકલા ખૂબ જ પ્રાચીન છે.
- ▶ પ્રાચીન સમયમાં પથ્થરના સાધનનો ઉપયોગ કરીને 'દબાણ' પદ્ધતિ દ્વારા મૂર્તિ બનાવવામાં આવતી હતી.
- ▶ ઉચ્ચ પાષાણયુગમાં માતૃદેવીની મૂર્તિ મળી આવી હતી. જે મૂર્તિકલાનો સચોટ પુરાવો માનવામાં આવે છે.
- ▶ ભારતમાં મૂર્તિકલા હડપ્પીયન સંસ્કૃતિની સભ્યતા દરમિયાન અસ્તિત્વમાં આવી હોવાનું માનવામાં આવે છે.
- ▶ ભારતમાં 4000 વર્ષ પૂર્વે મૂર્તિકલા અસ્તિત્વમાં હતી તેવા પુરાવા મળ્યા છે.

માટીની મૂર્તિ

- માટીમાંથી જે મૂર્તિઓ બનાવવામાં આવે છે તેને મૃદમૂર્તિ પણ કહેવામાં આવે છે.
- હડપ્પીયન સભ્યતાના સ્થળોમાંથી પણ માટીની મૂર્તિના પુરાવા મળ્યા છે.
- પ્રાચીન સમયની મૂર્તિઓમાં મુખ્યત્વે પશુ-પક્ષી, રમકડાં, મહિલા-પુરુષ જોવા મળે છે.
- માતૃદેવીની માટીની મૂર્તિ બનવાલી અને રાખીગઢીમાંથી મળી આવી છે.
- હડપ્પીયન સંસ્કૃતિની મૂર્તિઓમાં પુરુષની મૂર્તિઓને શીંગડાવાળી દર્શાવવામાં આવી છે. તેમજ ઘરેણાથી શણગારવામાં આવી છે.
- હડપ્પીયન સંસ્કૃતિમાં માણસની મૂર્તિ કરતા વધારે પ્રમાણમાં પશુ-પક્ષીની મૂર્તિ મળી આવી છે. જેમાં હાથી, વાંદરો, વાઘ, રીંછ, સસલું, ભેંસ, બકરીની મૂર્તિનો સમાવેશ થાય છે.

પ્રસ્તર મૂર્તિ

- આપણા પુરાતત્ત્વીય સ્થળોમાંથી ઘણી બધી મૂર્તિઓ પ્રસ્તર ખડકની મળી આવી છે.
- આ મૂર્તિઓ મુખ્યત્વે શેલખડી, ચૂનાના પથ્થર જેવા ખડકોમાંથી બનેલી હતી. (R)
- હડપ્પીયન સંસ્કૃતિમાં પ્રસ્તર મૂર્તિ બનાવવાની પદ્ધતિને 'દ્રવી મોમ વિધિ' કહેવામાં આવે છે.
- પ્રસ્તર મૂર્તિના ઉદાહરણમાં મોહેં-જો-દડોમાંથી મળેલી પુરુષની મૂર્તિ (સંન્યાસીની મૂર્તિ) મુખ્ય છે.
- પ્રસ્તર મૂર્તિઓ મુખ્યત્વે યુનાની કલાકારોએ બનાવી હોવાની માન્યતા છે.



ધાતુની મૂર્તિ

- મોહેં-જો-દડો, ચન્ડુદડો, લોથલ, કાલીબંગા વગેરે જેવા પુરાતત્ત્વીય સ્થળોમાંથી ધાતુની મૂર્તિઓ મળી આવી છે.
- ધાતુની મૂર્તિમાં મુખ્યત્વે રમકડાં, પશુ-પક્ષી, મહિલાની મૂર્તિઓ જોવા મળે છે.
- ધાતુની મૂર્તિમાં મોહેં-જો-દડોમાંથી મળી આવેલી કાંસાની નર્તકીની મૂર્તિ મુખ્ય છે.

ICE FACT

- મોહેં-જો-દડોમાંથી ઇ.સ. 1426માં કાંસાની નર્તકીની મૂર્તિ મળી આવેલ છે.
- આ કાંસાની નર્તકીની મૂર્તિ 10.5 ઇંચ ઊંચી છે.
- નર્તકીની મૂર્તિના શરીર પર કપડાનો અભાવ, પગમાં ઘૂંઘરા, હાથમાં ત્રણથી ચાર બંગડી, ગળામાં હાર જોવા મળે છે.
- નર્તકીની મૂર્તિને જોતા નૃત્યની મુદ્રા જોવા મળે છે.



બૌદ્ધ મૂર્તિકલા

- પ્રાચીન સમયથી જ બૌદ્ધધર્મની મૂર્તિકલાના પુરાવા સૌથી વધારે જોવા મળે છે.
- સમ્રાટ અશોકે બૌદ્ધધર્મના પ્રચાર માટે સ્તંભ પણ બનાવ્યો હતો.
- બૌદ્ધ મૂર્તિકલામાં વિદેશી તત્ત્વો પણ જોવા મળે છે.
- રાજા ખારવેલના હાથીગુફા અભિલેખમાં કલિંગના આક્રમણ સમયે 'જિન'ની મૂર્તિને મગધ લઈ જવાની ચર્ચા પણ કરવામાં આવી છે.

Chapter 3

ભારતીય કળા સ્વરૂપો : નાટ્યકલા

- > દેશી પરંપરા તેમજ અર્વાચીન સંશોધિત નાટકની ઉત્પત્તિ વેદોમાં દર્શાવી છે.
- > ભરતમુનિના નાટ્યશાસ્ત્રમાં થયેલા ઉલ્લેખ મુજબ દેવોના મનોરંજન માટે બ્રહ્માજીએ પાંચમા વેદની રચના કરી હતી. આ પાંચમો વેદ એટલે 'નાટ્યવેદ'.
- > ભરતમુનિના નાટ્યશાસ્ત્રમાં દસ પ્રકારના નાટકનો ઉલ્લેખ જોવા મળે છે.

ભારતીય નાટ્યકલાનું વર્ગીકરણ



શાસ્ત્રીય સંસ્કૃત નાટ્યકલા

- > ભારતમાં નાટ્યકલાનો પ્રારંભ એક કથાત્મક કલાના સ્વરૂપે થયો. જેમાં સંગીત, નૃત્ય અને અભિનયનું મિશ્રણ છે.



- > નાટકમાં આવતો 'નટ' શબ્દ સંસ્કૃત ભાષા પરથી ઉતરી આવ્યો છે.
- > 'નટ' શબ્દનો વાસ્તવિક અર્થ 'નર્તક' થાય છે.
- > સામાન્ય રીતે જોઈએ તો નાટકના 2 પ્રકાર પડે છે:
 - (1) લોકધર્મી – સામાન્ય રીતે રોજબરોજની ઘટના અને દૈનિક જીવનનું નિરૂપણ
 - (2) નાટ્યધર્મી – આધુનિક શૈલીવાળા પરંપરાગત નાટક

Chapter 6

ભારતીય સંગીત અને તેનું મહત્વ



સંગીતનો ખ્યાલ

- સામાન્ય બોલચાલની ભાષામાં સંગીતનો અર્થ થાય છે – ગાયન.
- ધ્યાનપૂર્વક અને એકાગ્ર થઈને ગાવામાં આવતા ગીતને સંગીત કહેવામાં આવે છે.
- જો વ્યાખ્યાની દૃષ્ટિએ વિચારીએ તો સંગીતનો અર્થ વિશદ્ થાય છે.
- સંગીત અંતર્ગત ગાયન, વાદન અને નૃત્યકલા આવે છે.
- આ બધી કલા એકબીજા પર આધારિત રહે છે.
- કલામાં 5 લલિત કલાઓ આવે છે. આ લલિત કલામાં સર્વશ્રેષ્ઠ સંગીતને માનવામાં આવે છે.

સંગીત = સમ્ + ગીત
↓ ↓
સહિત ગાન



સંગીતનો ઇતિહાસ

- સંગીતની સામાજિક જીવનમાં ઉપસ્થિતિના પુરાવા સિંધુખીણની સભ્યતામાં મળે છે.
- સિંધુખીણની સભ્યતામાં એવા પુરાવા મળ્યા છે જેમાં નર્તકી, ઢોલ વગાડતા લોકોની મૂર્તિ જોવા મળે છે.
- મોહેન્-જો-દડોનું ખોદકામ કરતાં કાંસાની પ્રતિમા મળી આવેલ છે.
- વૈદિક યુગમાં ઋગ્વેદ પ્રમાણે આર્યોના મનોરંજન માટે મુખ્ય સાધન સંગીત હતું.
- સંગીતનો મૂળ ગ્રંથ 'સામવેદ' મનાય છે. સામવેદમાં દેવી દેવતાની સ્તુતિ માટેના શ્લોકનો ઉલ્લેખ મળે છે.
- તૈતરીય ઉપનિષદ, શતપથ બ્રાહ્મણ, યાજુર્વેદક્ય-રત્ન પ્રદીપિકા અને નારદીય શિક્ષા પ્રભૂતિમાં સંગીતનો ઉલ્લેખ જોવા મળે છે. સંગીતનો સૌથી મહત્વપૂર્ણ ગ્રંથ ભરતમુનિનું 'નાટ્યશાસ્ત્ર' છે.
- નાટ્યશાસ્ત્રમાં છ અધ્યાયમાં સંગીતની રચનાની ચર્ચા કરવામાં આવી છે.

સામવેદ = સંગીતની ગંગોત્રી 🎵

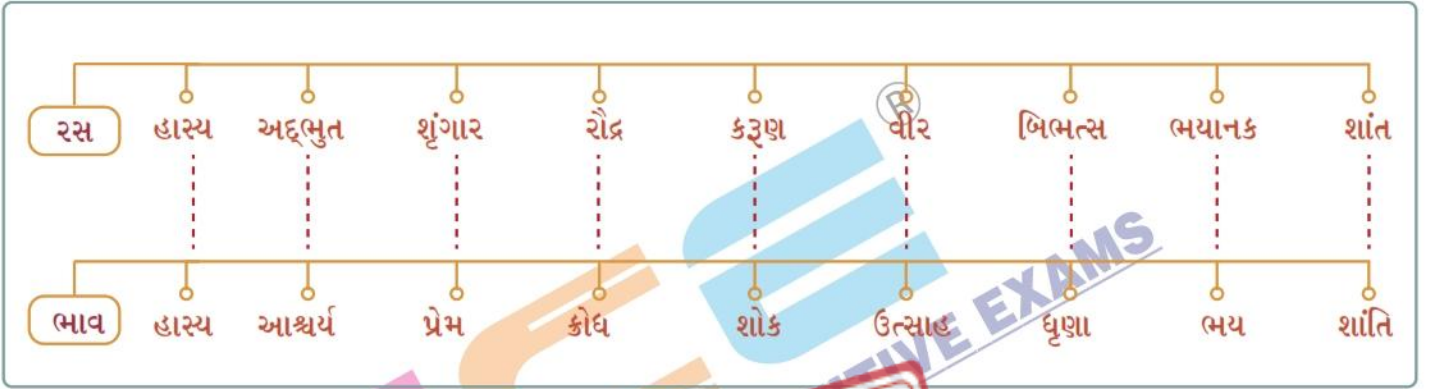


(7) નાદ

- એવો ધ્વનિ જે મધુર, આનંદદાયક હોય છે તેને નાદ કહેવામાં આવે છે. ધીમે ઉત્પન્ન થાય તેને નાનો નાદ અને જોરથી ઉત્પન્ન થાય તેને મોટો નાદ કહેવામાં આવે છે.

(8) રસ

- 'રસ'નો સિદ્ધાંત ભારતની કલા અને સાહિત્યના મૂળમાં સમાયેલ છે.
- રસનો શાબ્દિક અર્થ થાય છે – આનંદ.
- કાવ્યમાં જે આનંદ આવે તેને કાવ્યરસ કહેવાય. તે જ રીતે સંગીતમાં જે આનંદ આવે તેને સંગીતરસ કહેવાય.
- રસ સિદ્ધાંતના જનક ભરતમુનિ હતા. ભરતમુનિએ તેમના પ્રસિદ્ધ ગ્રંથ 'નાટ્યશાસ્ત્રમાં' રસ સિદ્ધાંતની વાત કરી છે.
- શરૂઆતમાં રસની સંખ્યા 8 હતી. ત્યારબાદ 'શાંત' નામનો નવો રસ ઉમેરાતા વર્તમાનમાં રસની સંખ્યા 9 છે.



(9) શ્રુતિ

- એવી સૂક્ષ્મ ધ્વનિ કે જેને સાંભળી શકાય છે તેને શ્રુતિ કહેવામાં આવે છે. બધી જ ધ્વનિ રંજક અર્થાત મધુર હોતી નથી. શ્રુતિમાં બધા જ ધ્વનિને સામેલ કરવામાં આવે છે. સંગીતના એક સપ્તકમાં 22 શ્રુતિઓનો સમાવેશ થાય છે.

(10) આરોહ - અવરોહ

- મધ્ય સપ્તકના 'સા' થી તાર સપ્તકના 'સા' સુધીના સ્વરને કમવાર ચડાવવાની ક્રિયાને આરોહ કહેવાય છે.
- તાર સપ્તકના 'સા' થી મધ્ય સપ્તકના 'સા' સુધી કમવાર ઉતારવાની ક્રિયાને અવરોહ કહેવાય.

જેમ કે સા, રે, ગ, મ, પ, ધ, નિ(આરોહ)
નિ, ધ, પ, મ, ગ, રે, સા(અવરોહ)

ICE FACT

મહત્વપૂર્ણ રાગ	મુખ્ય ગાયક
➤ રાગ વસંત, રાગ મલ્હાર	મલ્લિકાર્જુન મંસૂર
➤ રાગ ભવાની, રાગ વસંત, રાગશ્રી	પંડિત જસરાજ
➤ રાગ હિંદોળ	પંડિત ભીમસેન જોષી
➤ રાગ ગૌડ મલ્હાર, રાગ વસંતબહાર	કિશોરી અમોનકર

ICE FACT

- ભરતનાટ્યમ્ને 'અગ્નિ નૃત્ય' તરીકે પણ ઓળખવામાં આવે છે
- આ નૃત્યમાં 'કટક મુખ હસ્ત' મુદ્રામાં ત્રણ આંગળીઓ વડે 'ૐ' ની મુદ્રા બનાવવામાં આવે છે.
- ભરતનાટ્યમ્માં એક જ કલાકાર ઘણી બધી ભૂમિકાઓ ભજવે છે
- ભરતનાટ્યમ્માં શરીરનું વજન ઘૂંટણ પર આવે છે. ઘૂંટણ વળેલા હોય છે
- ભરતનાટ્યમ્ તમિલનાડુ રાજ્ય સાથે સંબંધિત નૃત્ય છે.
- ભરતનાટ્યમ્ 'દાસીઅટ્ટમ' તરીકે પણ ઓળખાય છે.
- ભગવાન નટરાજની મૂર્તિ ભરતનાટ્યમ્નું ઉદાહરણ છે.

(2) કથક

- કથક નૃત્ય ઉત્તરપ્રદેશ રાજ્ય સાથે સંબંધિત છે.
- કથકનો ઉદ્ભવ કથા શબ્દ પરથી થયો છે.
- કથકનો સંબંધ વ્રજભૂમિની રાસલીલા સાથે છે.
- કથક નૃત્ય શૈલીમાં પૌરાણિક કથાઓ અને ઉર્દૂ કવિતા નાટકીય રીતે પ્રસ્તુત કરવામાં આવે છે.
- કથક નૃત્યને 'નટવરી નૃત્ય'ના નામથી પણ ઓળખવામાં આવે છે.
- અવધના રાજા વાજ્ઞદ અલી શાહના સમયમાં ઠાકુર પ્રસાદ કથકના મૂળ જ નિષ્ણાત કલાકાર હતા. તેમના ત્રણ પુત્રો બિંદાદાસ, કાલકાપ્રસાદ અને ભૈરવપ્રસાદે પણ કથક નૃત્યને ઘણી ખ્યાતિ અપાવી હતી.
- આગળ આ જ પરિવારના કાલકા પણ પ્રસાદના ત્રણ પુત્રો અચ્છન, લચ્છૂ તથા શંભૂએ પણ કથક નૃત્યને ઘણું સન્માન અપાવ્યું હતું.
- કથક નૃત્યમાં પગની ચેષ્ટા અને તાલ પર ઘણું મહત્ત્વ આપવામાં આવે છે
- કથક નૃત્ય ધ્રુપદ અને હુમરી શૈલીના માધ્યમથી વ્યક્ત કરવામાં આવે છે.

®



કથક નૃત્યની વિશેષતાઓ

- આનંદ અને પરિચયાત્મક પ્રસ્તુતિ : જેના માધ્યમ વડે નૃત્યકાર મંચ પર પ્રવેશે છે.
- ઠાઠ : જેમાં હળવા પણ જુદા જુદા પ્રકારની હરકતો હોય છે.
- જુગલ બંધી : જેમાં તબલાવાદક અને નૃત્યકાર વચ્ચે રમત રમાય છે.
- પઢત : જેમાં નૃત્યકાર કઠિન સ્વરૂપનું ઉચ્ચારણ કરે છે
- અંતે કમાલય દ્વારા નૃત્યનું સમાપન કરવામાં આવે છે.
- બિરજૂ મહારાજ, લચ્છૂ મહારાજ, સિતારા દેવી, દમયંતી જોશી કથક નૃત્ય શૈલીના જાણીતા કલાકાર છે.

Chapter 12

ભારતના ધર્મો

ધર્મ

પ્રારંભિક ધર્મ	આધ્યાત્મિક ધર્મ	માનવકેન્દ્રીત ધર્મ	પ્રાકૃતિક ધર્મ
જીવવાદ	હિન્દુ ધર્મ	બૌદ્ધ ધર્મ	વૈદિક ધર્મ
માનવવાદ	ઈસ્લામ ધર્મ	જૈન ધર્મ	તાઓ ધર્મ
પ્રેતવાદ	શીખ ધર્મ	કંફ્યૂશિયસ ધર્મ	બેબીલોનીયા ધર્મ
ટોટમવાદ	ઈસાઈ ધર્મ		ગ્રીક ધર્મ
	યહૂદી ધર્મ		રોમન ધર્મ
	પારસી ધર્મ		મિશ્ર ધર્મ
			માનવવાદી
			પ્રકૃતિ ધર્મ

(1) પ્રારંભિક ધર્મ

- ▶ પ્રારંભિક ધર્મમાં ઈશ્વર, સ્વર્ગ, કમફળ જેવી ધારણાઓ પર ધ્યાન આપવામાં આવતું નથી.
- ▶ આ ધર્મમાં મનુષ્ય તેમની જરૂરિયાત, સુરક્ષા અને ભય જેવી સમસ્યાઓના સમાધાન માટે પોતાના નિયમો બનાવતા હતા.

(2) પ્રાકૃતિક ધર્મ

- ▶ આ ધર્મનો વિકાસ મનુષ્યની સભ્યતાના વિકાસ માટે થયો હતો.
- ▶ આ ધર્મમાં મનુષ્ય અપેક્ષાઓની પૂર્તિ માટે 'ઈશ્વર' જેવી ધારણાનો પ્રયોગ કરવા લાગ્યો.

(3) માનવકેન્દ્રીત ધર્મ

- ▶ માનવકેન્દ્રીત ધર્મમાં ઈશ્વરની આસ્થા હોતી નથી માટે આ ધર્મમાં માનવનું મહત્ત્વ ખૂબ જ વધી જાય છે. તેથી આ ધર્મને માનવકેન્દ્રીત ધર્મ કહે છે.

(4) આધ્યાત્મિક ધર્મ

- ▶ આધ્યાત્મિક ધર્મ તેની ઉચ્ચ વિકાસની અવસ્થા દર્શાવે છે.
- ▶ આ ધર્મમાં ઈશ્વર પર આસ્થા રાખવામાં આવે છે. અને જગતનું બધું જ નિયંત્રણ ભગવાન કરે છે તેવું માનવામાં આવે છે.
- ▶ આધ્યાત્મિક ધર્મમાં પણ પારસી ધર્મ બે ઈશ્વરવાદી અને હિન્દુ ધર્મ અનેક ઈશ્વરવાદી ધર્મ છે.

Chapter 17

ભારતનો ફિલ્મ ઉદ્યોગ

સિનેમાનો ઇતિહાસ

- થોમસ આલ્વા એડિસને પોતાના સહયોગી વિલિયમ કેનેડી સાથે મળીને પ્રથમ મોશન કેમેરા 'ક્રીનેટોગ્રાફ'ની શોધ કરી હતી.
- ફ્રાન્સના 'લુમિયર બ્રદર્સ' ખૂબ જ અત્યાધુનિક તકનીકવાળો કેમેરો બનાવ્યો તેને 'સિનેમેટોગ્રાફ' કહેવામાં આવે છે.
- ભારતની પ્રથમ ફિલ્મનું પ્રદર્શન ઈ.સ. 1896માં મુંબઈની વોટ્સન હોટેલમાં કરવામાં આવ્યું હતું.

ભારતની મૂક(મૂંગી) ફિલ્મનો યુગ (1896 - 1930)

- ભારતની ફિલ્મનું પ્રથમ નિર્માણ 'શ્રી પુંડલિક' જે રામચંદ્ર ગોપાલ અને એન.જી. ચિત્રએ મળીને કર્યું હતું.
- જે ઈ.સ. 1912માં પ્રદર્શિત થઈ. પરંતુ આ ફિલ્મને ભારતની પ્રથમ ફિલ્મ ગણવામાં આવતી નથી.
- ઈ.સ. 1913માં પ્રદર્શિત થયેલી 'ગણા હરિશ્ચંદ્ર'ને દેશની પ્રથમ ફિલ્મ ગણવામાં આવે છે.

ભારતની સવાક(બોલતી) ફિલ્મનો યુગ

- વર્ષ 1931માં બનેલી 'આલમગાર' પ્રથમ ભારતીય બોલતી ફિલ્મ છે.
- ગુજરાતની પ્રથમ સવાક ફિલ્મ 'નરસિંહ મહેતા' છે.

ICE FACT

- ઈ.સ.1952માં કેન્દ્રિય ફિલ્મ પ્રમાણ બોર્ડની સ્થાપના કરવામાં આવી.
- ઈ.સ.1952માં આંતરરાષ્ટ્રીય ફિલ્મ મહોત્સવનું ભારતમાં આયોજન કરવામાં આવ્યું.
- ઈ.સ. 1954માં 'ભારતીય ફિલ્મ મહોત્સવ' સોવિયત યુનિયનમાં યોજવામાં આવ્યો.
- રાષ્ટ્રીય ફિલ્મ એવોર્ડ આપવાની શરૂઆત વર્ષ 1954થી થઈ.
- વિમલ રોયની ફિલ્મ 'દો બીઘા જમીન'ને આંતરરાષ્ટ્રીય પુરસ્કાર પ્રાપ્ત થયો.
- વિદેશમાં શૂટ થયેલી પ્રથમ ભારતીય ફિલ્મ 'નાઝ' હતી.
- 'પ્રેસીડેન્ટ ગોલ્ડ મેડલ' સત્યજિત રે ની 'પાથેર પાંચાલી' ફિલ્મને મળ્યો.

Chapter 18

ભારતની સંસ્કૃતિ અને કાયદો

- કોઈપણ સંસ્કૃતિની ધરોહર તે રાજ્યના (દેશના) લોકોની જન જાગૃતતા પર આધારિત છે.
- સાથે સાથે એ પણ જરૂરી છે કે રાજ્ય કાયદો બનાવી તેની ભૂમિકા નિશ્ચિત કરે.
- ભારત દેશના અજોડ સાંસ્કૃતિક વારસાની વિવિધતા જોઈ પ્રભાવી રીતે તેની જાળવણી થઈ શકે નહીં.
- માટે ભારતના બંધારણ દ્વારા સાંસ્કૃતિક વારસાના જતન માટે પગલા લેવાયા છે. જેમકે

અનુચ્છેદ : 29 લઘુમતીઓના હિતોનું રક્ષણ

- લઘુમતીઓ પોતાની અલગ ભાષા, લિપિ તથા સંસ્કૃતિનું જતન કરી શકે.
- લઘુમતી અંતર્ગત આવતા નાગરિકને સરકાર દ્વારા ચાલતી કે ચલવાની સહાયથી ચાલતી સંસ્થામાં ભાષા, બોલી, લિપિ કે સંસ્કૃતિનો ભેદભાવ કરી શકશે નહીં.

અનુચ્છેદ : 30 લઘુમતીને શૈક્ષણિક સંસ્થા સ્થાપવાનો અને તેનો વહીવટ કરવાનો અધિકાર

- ધર્મ અને ભાષા આધારિત તમામ લઘુમતીઓને પોતાની શૈક્ષણિક સંસ્થા સ્થાપવાનો તેમજ તેનો વહીવટ કરવાનો અધિકાર છે.
- રાજ્ય કોઈપણ શૈક્ષણિક સંસ્થા કે જે ધર્મ અને ભાષાના આધારે જે જાતિ લઘુમતીમાં આવતી હોય તેને અનુદાન આપવામાં ભેદભાવ કરી શકશે નહીં.

અનુચ્છેદ : 49

- રાજ્ય રાષ્ટ્રીય મહત્વના સ્મારકો, સ્થાનો અને વસ્તુઓનું સંરક્ષણ કરવાનો પ્રયત્ન કરશે.

મૂળભૂત ફરજો : 51(ક)(ચ)(6)

- આપણી સમન્વિત સંસ્કૃતિના સમુદાય વારસાનું મૂલ્ય સમજી તે જાળવી રાખવાની ફરજ છે.

Chapter 22 ભારતના સાંસ્કૃતિક વારસા સંબંધિત વર્તમાન મહત્વની ઘટનાઓ

ગુજરાતમાં 13 જેટલા સ્થળોને આંતરરાષ્ટ્રીય બુદ્ધિસ્ત સર્કિટ તરીકે વિકસાવાશે

- ગુજરાત સરકારના પ્રવાસન વિભાગ દ્વારા ગુજરાતના 13 જેટલા પર્યટન સ્થળોને આંતરરાષ્ટ્રીય બુદ્ધિસ્ત સર્કિટ તરીકે વિકસાવવાનો પ્રોજેક્ટ હાથ ધરવામાં આવ્યો છે.
- આ આંતરરાષ્ટ્રીય બુદ્ધિસ્ત સર્કિટ વિકસાવવા માટે ઈન્ટરનેશનલ બુદ્ધિસ્ત ફેડરેશન સાથે ગુજરાત સરકારે કરાર કર્યા છે. આ અંતર્ગત ગુજરાતમાં ભગવાન બુદ્ધ સાથે સંકળાયેલા 13 પ્રવાસન સ્થળોને આંતરરાષ્ટ્રીય બુદ્ધિસ્ત સર્કિટ તરીકે વિકસાવવાનું આયોજન છે.
- આ 13 સ્થળોમાંથી મેશ્વો નદીને કિનારે આવેલા અરવલ્લી જિલ્લાના દેવની મોરીને મહત્વના ગ્લોબલ બુદ્ધિસ્ત સ્પિરિચ્યુઅલ સ્થળ તરીકે વિકસાવવામાં આવશે.

બુદ્ધિસ્ત સર્કિટ અંતર્ગત સમાવેશ પામેલા ગુજરાતના 13 પ્રવાસન સ્થળો

ક્રમ	સ્થળનું નામ	સ્થળ
1	ઉપરકોટ	જૂનાગઢ
2	બાબા પ્યારેની ગુફાઓ	જૂનાગઢ
3	ખાપરા કોડિયાના મહેલ	જૂનાગઢ
4	અશોક શિલાલેખ	જૂનાગઢ
5	સાના ગુફાઓ	ગીર સોમનાથ
6	બુદ્ધિસ્ત ગુફાઓ	પ્રભાસ પાટણ
7	કડિયા ડુંગર	ભરૂચ
8	સિયોત ગુફાઓ	કચ્છ
9	તળાજા બુદ્ધિસ્ત ગુફાઓ	ભાવનગર
10	ખંભાલિડા ગુફાઓ	ગોંડલ પાસે, રાજકોટ
11	બુદ્ધિસ્ત ગુફાઓ	વડનગર
12	બુદ્ધિસ્ત ગુફાઓ	તારંગા હિલ, મહેસાણા
13	દેવની મોરી	શામળાજી પાસે, અરવલ્લી



ભારતના પ્રથમ અને વિશ્વના ત્રીજા ડાયનાસોર મ્યુઝિયમ અને ફોસીલ પાર્કનું રૈયોલીમાં લોકાર્પણ

- 8 જૂન 2019ના રોજ ગુજરાતના મુખ્યમંત્રી શ્રી વિજયભાઈ રૂપાણીએ ગુજરાતમાં મહિસાગર જિલ્લાના બાલાસિનોર તાલુકાના રૈયોલી (અથવા રૈયાલી) ખાતે ડાયનાસોર મ્યુઝિયમ અને ફોસીલ પાર્કનું લોકાર્પણ કરાવ્યું છે.
- રૈયોલી ખાતે લોકાર્પણ પામેલું આ ડાયનાસોર મ્યુઝિયમ અને ફોસીલ પાર્ક ભારતનું પ્રથમ અને વિશ્વનું ત્રીજા નંબરનું ડાયનાસોર મ્યુઝિયમ અને ફોસીલ પાર્ક છે.
- આશરે 6.5 કરોડ વર્ષ પહેલા મહિસાગર જિલ્લાના બાલાસિનોર તાલુકાના રૈયોલી ગામના આશરે 52 હેક્ટર જેટલા વિસ્તારોમાં મહાકાય ડાયનાસોરની વિવિધ પ્રજાતિઓ અસ્તિત્વમાં હતી.
- 1980થી 83ના ગાળામાં રૈયોલીમાં ખોદકામ દરમિયાન ક્રિટેશિયસ યુગના ડાયનાસોરનાં ઈંડા અને અવશેષો (ડાયનાસોરના વિવિધ ભાગોના હાડકાં) મળી આવ્યા હતા.
- ડાયનાસોરના જીવાશ્મ (ફોસીલ) અવશેષો તથા થીજીને પથ્થર બની ગયેલા ડાયનાસોરના ઈંડા તેમજ વિવિધ સંશોધનોને આધારે આ વિશ્વનો ત્રીજો અને ભારતનો પ્રથમ ડાયનાસોર જીવાશ્મ ઉદ્યાન (ફોસીલ પાર્ક) બનાવવામાં આવ્યો છે.
- આ ફોસીલ પાર્કની સાથે સાથે અદ્યતન ટેકનોલોજીનો વિનિયોગ કરીને 10 ગેલેરી ધરાવતું ડાયનાસોર મ્યુઝિયમ પણ અહીં બનાવવામાં આવ્યું છે.
- જેમાં ડાયનાસોરની પ્રજાતિઓના ઉદ્ભવથી વિલુપ્તિ સુધીના વિજ્ઞાન અને ઇતિહાસની માહિતી મળશે.
- ગુજરાત રાજ્યના પ્રવાસન નિગમ દ્વારા આ સ્થળ વિકસાવવામાં આવ્યું છે.
- આ મ્યુઝિયમ-ફોસીલ પાર્કના નિર્માણથી રૈયોલીનું ડાયનાસોર પાર્ક સ્ટેચ્યુ ઓફ યુનિટી બાદ વર્લ્ડ મેપ પર ગુજરાતનું વધુ એક અલભ્ય પ્રવાસન સ્થળ બનશે.

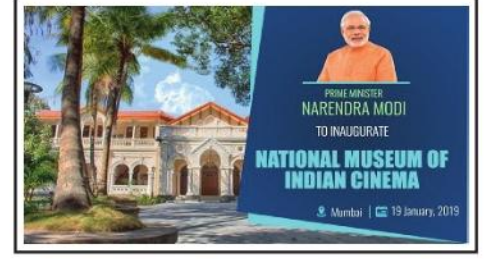
ICE FACT

- આ પ્રસંગે મુખ્યમંત્રી શ્રી વિજયભાઈ રૂપાણીએ રૈયોલીના ડાયનાસોર મ્યુઝિયમ અને ફોસીલ પાર્કને શ્રી ડી ટેકનોલોજી અને આધુનિક ટેકનિક સાથે વિશ્વ પ્રવાસન કેન્દ્ર તરીકે વિકસાવવા માટે પ્રવાસન વિભાગને 10 કરોડ રૂપિયાની વધારાની રકમ આપવાના જાહેરાત કરી હતી.
- 1980થી 83 દરમિયાન રૈયોલી ખાતે ડાયનાસોરના ત્રણ પ્રજાતિઓ : (1) રાજાસોરસ નર્મન્ડેન્સિસ (2) રાયોલિસોરસ જીરાલ્ડન્સિસ અને (3) ટાયટેમોસોરસના હાડકાંરૂપી અવશેષો મળી આવ્યા હતા.
- ત્યારબાદ વર્ષ 2001માં રૈયાલીમાં ટાયરેનોસોરસ રેક્સ કુળની ડાયનાસોરની લગભગ સાત પ્રજાતિઓ શોધી કાઢવામાં આવી હતી.



નેશનલ મ્યુઝિયમ ઓફ ઈન્ડિયન સિનેમાનું ઉદ્ઘાટન

- 19 જાન્યુઆરી, 2019ના રોજ ભારતના વડાપ્રધાન શ્રી નરેન્દ્રભાઈ મોદીએ મહારાષ્ટ્રના મુંબઈ ખાતે નેશનલ મ્યુઝિયમ ઓફ ઈન્ડિયન સિનેમા (અથવા તો ભારતીય સિનેમાના રાષ્ટ્રીય સંગ્રહાલય)નું ઉદ્ઘાટન કર્યું છે.
- ભારતીય સિનેમા અંગે બનેલું ભારતનું આ પ્રથમ રાષ્ટ્રીય મ્યુઝિયમ છે.



મ્યુઝિયમની વિશેષતા

- રૂા. 140.61 કરોડના ખર્ચે શ્યામ બેનેગલ સમિતિના માર્ગદર્શન હેઠળ આ મ્યુઝિયમનું નિર્માણ કરવામાં આવ્યું છે.
- આ મ્યુઝિયમમાં ભારતીય ફિલ્મોનો 100 વર્ષનો ઇતિહાસ દર્શાવાયો છે.
- આ મ્યુઝિયમ બે બિલ્ડિંગ (ન્યુ મ્યુઝિયમ ભવન અને 19મી સદીના ઐતિહાસિક મહેલ ગુલશન મહેલ)માં વહેંચાયેલું છે.



પ્રથમ સુભાષચંદ્ર બોઝ ડિઝાસ્ટર મેનેજમેન્ટ એવોર્ડ 2019

- 23 જાન્યુઆરી, 2019ના રોજ ભારત સરકાર દ્વારા શ્રી સુભાષચંદ્ર બોઝની જન્મજયંતી નિમિત્તે 'પ્રથમ સુભાષચંદ્ર બોઝ ડિઝાસ્ટર મેનેજમેન્ટ (અભયનિ વ્યવસ્થાપન) એવોર્ડ 2019'ની જાહેરાત કરવામાં આવી છે.
- આ અંતર્ગત વર્ષ 2019થી શરૂ થયેલો આ પ્રથમ સુભાષચંદ્ર બોઝ ડિઝાસ્ટર મેનેજમેન્ટ એવોર્ડ 2019 ઉત્તરપ્રદેશના ગાઝિયાબાદ ખાતે આવેલી NDRFની 8મી બટાલિયનને એનાયત થયો છે.

NDRFની 8મી બટાલિયન

- National Disaster Response Force (NDRF)ની આ 8મી બટાલિયનની રચના 2006માં થઈ હતી.
- આ નિષ્ણાત રેસ્ક્યુ અને રિસ્પોન્સ ફોર્સના કાર્યક્ષેત્રમાં ઉત્તરાખંડ, હરિયાણા, પશ્ચિમ ઉત્તરપ્રદેશ અને રાષ્ટ્રીય રાજધાની પ્રદેશ (NCR)નો સમાવેશ થાય છે.
- NDRFની 8મી બટાલિયનને ડિઝાસ્ટર મેનેજમેન્ટમાં ઉત્કૃષ્ટ કામગીરી બદલ ઉપરોક્ત પુરસ્કાર એનાયત થયો છે.
- NDRFની 8મી બટાલિયને મુખ્યત્વે 314 જેટલા બચાવ કાર્યોમાં ભાગ લઈને 50,000થી વધુ લોકોને બચાવ્યા છે.
- તાજેતરમાં કેરળમાં આવેલા પૂર દરમિયાન આ બટાલિયને 5338 લોકોને બચાવ્યા હતા અને 24,000 જેટલા લોકોને સુરક્ષિત સ્થળે પહોંચાડ્યા હતા.



નવી ચલણી નોટોમાં ભારતીય વારસાની ઝલક

RBI દ્વારા તાજેતરમાં લોન્ચ કરવામાં આવેલી નવી ચલણી નોટોમાં મહાત્મા ગાંધીજી, અશોક સ્તંભનું ચિહ્ન, અને સ્વચ્છ ભારતનો લોગો તથા તેના સૂત્ર ઉપરાંત નીચેના ચિત્રોનો સમાવેશ થાય છે.

નવી કઈ નોટમાં શેનું ચિત્ર છે ?		
ક્રમ	નોટ	ચિત્ર
1	10	કોણાર્કનું સૂર્ય મંદિર
2	50	રથ સાથે હમ્પી
3	100	રાણકી વાવ
4	200	સાંચીનો સ્તૂપ
5	500	લાલ કિલ્લો
6	2000	મંગળયાન (મંગળ મિશન)
7	20	ઈલોરાની ગુફા

